

Đấu thầu mua sắm gỗ - sản phẩm gỗ

NHỮNG YÊU CẦU CƠ BẢN ĐỂ BẢO ĐẢM GỖ HỢP PHÁP

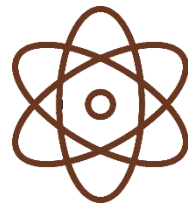


TS. Nguyễn Thị Thu Trang
Giám đốc Trung tâm WTO và Hội nhập
Phòng Thương mại và Công nghiệp Việt Nam

Nội dung cơ bản



1 Những vấn đề cốt lõi về Đấu thầu “gỗ hợp pháp”



2 Hướng dẫn thực hiện “gỗ hợp pháp” trong từng bước của quy trình đấu thầu



01



Gỗ hợp pháp trong đấu thầu Những vấn đề cốt lõi





Gỗ hợp pháp là gì?

Vận chuyển

Pháp luật Việt Nam về:

- Lâm nghiệp
- Vận tải hàng hóa
- Pháp luật khác có liên quan



Khai thác

Pháp luật Việt Nam hoặc pháp luật nơi khai thác về:

- Đất đai;
- Lâm nghiệp (trồng, quản lý rừng bền vững, khai thác gỗ).



Mua bán

Pháp luật Việt Nam về:

- Thương mại
- Sở hữu trí tuệ
- Tài chính
- Pháp luật khác có liên quan



Nhập khẩu

Pháp luật nước nơi khai thác về xuất khẩu gỗ

Pháp luật Việt Nam về nhập khẩu gỗ:

- Hải quan
- Lâm nghiệp (hệ thống VNTLAS, kiểm tra chuyên ngành)
- Kiểm dịch thực vật



Chế biến

Pháp luật Việt Nam về:

- Đầu tư kinh doanh
- Thuế
- Lao động
- Môi trường
- Pháp luật khác có liên quan



Xử lý tịch thu

Pháp luật Việt Nam về:

- Lâm nghiệp (xử lý gỗ tịch thu)
- Tài chính (bán đấu giá)



Tiêu thụ trong nước

Pháp luật Việt Nam về:

- Thương mại
- Tài chính
- Đấu thầu
- Pháp luật khác có liên quan



Tại sao phải thực hiện gỗ hợp pháp trong đấu thầu?



Nghĩa vụ đã có hiệu lực theo cam kết tại VPA/FLEGT



Quy định PL nội địa đang được xây dựng theo

- Quyết định số 1624/QĐ-TTg ngày 14/11/2019 ban hành Kế hoạch thực thi VPA/FLEGT
- Công văn 713/VPCP-CN của Văn phòng Chính phủ ngày 01/02/2020 nêu ý kiến của Lãnh đạo Chính phủ về giải pháp kiểm soát tính hợp pháp của gỗ trong đấu thầu



Ai phải thực hiện yêu cầu “gỗ hợp pháp” trong đấu thầu?

Nhà thầu?



- Nghĩa vụ tuân thủ pháp luật nói chung
- Nghĩa vụ thực hiện chính xác các yêu cầu của bên mời thầu (tại Hồ sơ mời thầu/Hồ sơ yêu cầu và Hợp đồng)

Bên mời thầu?



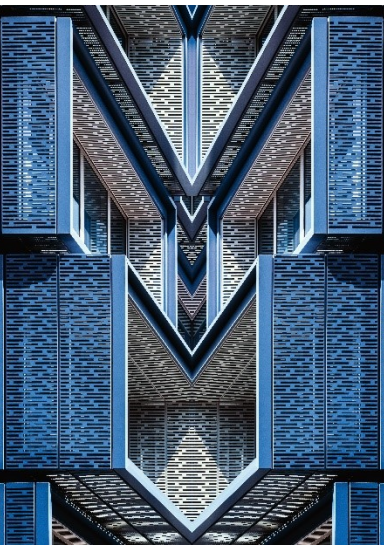
- Nghĩa vụ sử dụng sản phẩm hợp pháp
- Nghĩa vụ/Trách nhiệm đặt yêu cầu về “gỗ hợp pháp”



02

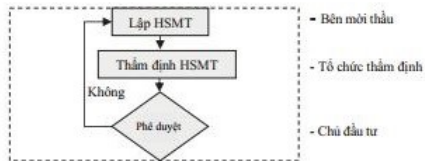
Hướng dẫn thực hiện Gỗ hợp pháp
trong từng bước của quy trình
đấu thầu

Quy trình đấu thầu

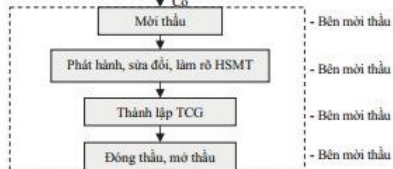


QUY TRÌNH ĐẦU THẦU RỘNG RÃI, ĐẦU THẦU HẠN CHẾ THEO PHƯƠNG THỨC MỘT GIAI ĐOẠN MỘT TỬ HỒ SƠ

Bước 1: Chuẩn bị lựa chọn nhà thầu



Bước 2: Tổ chức lựa chọn nhà thầu



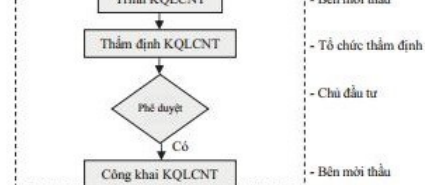
Bước 3: Đánh giá HSDT



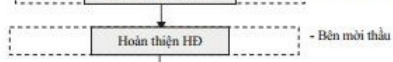
Bước 4: Thương thảo hợp đồng



Bước 5: Trình, thẩm định, phê duyệt và công khai KQLCNT



Bước 6

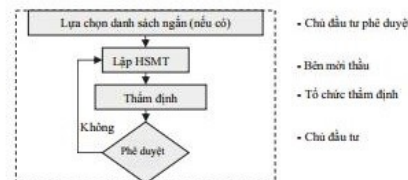


Bước 7

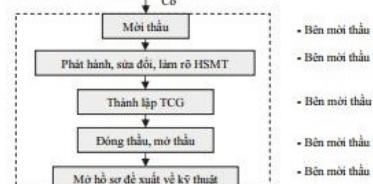


QUY TRÌNH ĐẦU THẦU RỘNG RÃI, ĐẦU THẦU HẠN CHẾ THEO PHƯƠNG THỨC MỘT GIAI ĐOẠN HAI TỬ HỒ SƠ

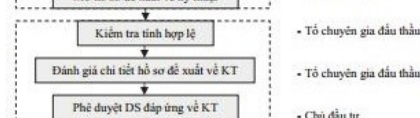
Bước 1: Chuẩn bị lựa chọn nhà thầu



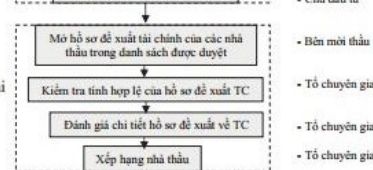
Bước 2: Tổ chức lựa chọn nhà thầu



Bước 3: Đánh giá hồ sơ để xuất về kỹ thuật



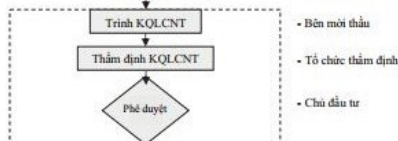
Bước 4: Mở và đánh giá hồ sơ để xuất về tài chính



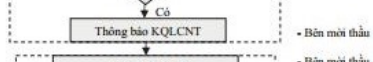
Bước 5: Thương thảo hợp đồng



Bước 6: Trình, thẩm định, phê duyệt và công khai KQLCNT



Bước 7



Bước 8



Giai đoạn 0 – Xác định diện áp dụng

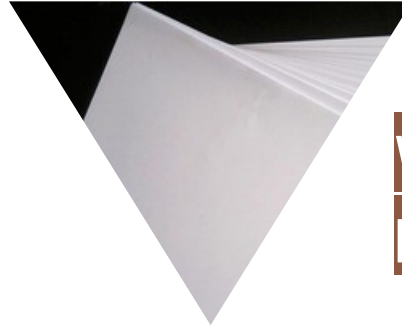


Phụ lục I Hiệp định VPA-FLEGT



Ví dụ về các trường hợp thuộc diện áp dụng

- Các loại gỗ nguyên, nhiên liệu (gỗ cây, vỏ bào, mùn cưa, gỗ đã cưa/xẻ, tấm gỗ, ván dăm, ván sợi...)
- Các dụng cụ bằng gỗ (tà-vẹt đường sắt, các loại hòm, hộp, thùng tô nô, giá, kệ...bằng gỗ)
- Các loại gỗ trong xây dựng (ván sàn, khung cửa, panel gỗ...)
- Đồ gỗ nội thất trong nhà và ngoài trời (đồ gỗ văn phòng, nhà bếp, phòng ngủ, bàn ghế gỗ sân vườn...)



Ví dụ về các trường hợp không thuộc diện áp dụng

- Các loại giấy, vở làm từ bột gỗ
- Các loại sản phẩm làm từ mây, tre, nứa, lá... (lâm sản ngoài gỗ)
- Các chi tiết bằng gỗ trong sản phẩm thành phẩm có mã HS khác với sản phẩm gỗ (ví dụ nút/đồ trang trí bằng gỗ trên sản phẩm dệt may, đế gỗ trong sản phẩm giày dép, các chi tiết bằng gỗ trên đồ điện gia dụng...)
- Hàng rào, ghế xích đu, giàn/cổng trang trí bằng gỗ...

Giai đoạn 1 – Xác định sản phẩm cần mua sắm



Yêu cầu

Không đặt hàng sản phẩm có nguy cơ cao bất hợp pháp



Cách thức

- Không đặt hàng ch... nguy cơ cao
- Không đặt hàng gỗ có xuất xứ từ các nguồn có nguy cơ cao
- Ưu tiên sử dụng gỗ rừng trồng trong nước

Ví dụ các Gói thầu mua sắm sản phẩm nguy cơ cao

- Cục Thuế tỉnh mời thầu cung cấp bực tượng Bác, bực phát biểu, tủ phòng làm việc, tủ trà bằng gỗ gụ;
- Nhà văn hóa lao động tỉnh mời thầu cung cấp bàn ghế, bực hội trường, bàn ghế Giám đốc, Phó Giám đốc bằng gỗ gụ, gỗ chò;
- Trường tiểu học xã mời thầu cung cấp bàn làm việc của Hiệu trưởng bằng gỗ gụ;
- Trung tâm cứu hộ động vật hoang dã tỉnh mời thầu cung cấp ghế hội trường bằng gỗ nghiến.

Nguồn: Rà soát 100 E-HSMT, VCCI-FT 2019

Tất cả các yêu cầu về
gõ hợp pháp phải được
đưa vào Hồ sơ



Yêu cầu

Cách thức

Bổ sung các yêu cầu liên quan tới “gõ hợp pháp”
vào HSMT/HSYC

- Thành phần hồ sơ dự thầu
- Tính hợp lệ của hàng hóa
- Tài liệu chứng minh tính hợp lệ
- Tiêu chuẩn đánh giá kỹ thuật



Giai đoạn 2 – Lập hồ sơ mời thầu/hồ sơ yêu cầu

MẪU "BẢN CAM KẾT BẢO ĐẢM GỠ HỢP PHÁP"

(Tên Nhà thầu)

Số:...../.....

CỘNG HÒA XÃ HỘI CHỦ NGHĨA VIỆT NAM

Độc lập - Tự do - Hạnh phúc

....., ngày.....tháng.....năm.....

BẢN CAM KẾT BẢO ĐẢM GỠ HỢP PHÁP

Kính gửi:(1)

1. Tên Nhà thầu :

2. Địa chỉ trụ sở chính:

Điện thoại:..... Fax:.....;

3. Giấy chứng nhận đăng ký kinh doanh (hoặc Giấy chứng nhận đăng ký doanh nghiệp)

Số

Do..... cấp (2)

Đăng ký lần đầu ngày..... tháng..... năm.....

Đăng ký thay đổi lần thứ .. ngày .. tháng .. năm ..;

4. Gói thầu tham gia dự thầu (3)

Số hiệu gói thầu.....

Tên gói thầu:

Dự án:

(Tên Nhà thầu xin cam kết bảo đảm tất cả các sản phẩm gỗ do (Tên Nhà thầu) cung cấp theo gói thầu nêu tại điểm (4) là gỗ hợp pháp, được khai thác, nhập khẩu, xử lý tịch thu, vận chuyển, mua bán và chế biến phù hợp với tất cả các quy định liên quan của pháp luật Việt Nam, của Điều ước quốc tế mà Việt Nam là thành viên và của quốc gia nơi khai thác gỗ xuất khẩu vào Việt Nam nếu là gỗ nhập khẩu vào Việt Nam.

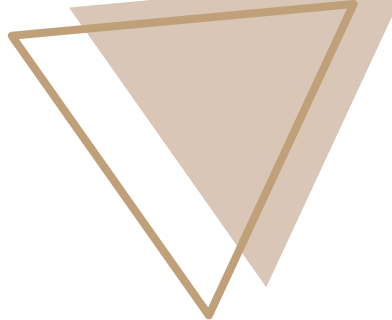
(Tên Nhà thầu) chịu mọi trách nhiệm pháp lý phát sinh nếu không thực hiện đúng cam kết này./

(Đại diện hợp pháp của Nhà thầu ký tên, ghi rõ họ tên, đóng dấu)

Chú thích

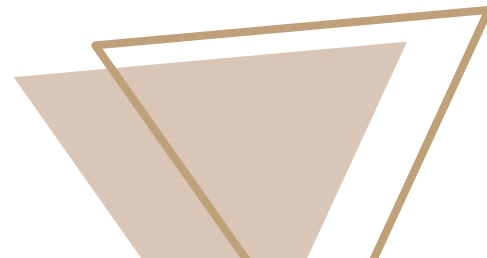
(1): Ghi Tên Bên Mời thầu

(2): Ghi Tên Cơ quan cấp Giấy chứng nhận đăng ký kinh doanh, Giấy chứng nhận đăng ký doanh nghiệp



Thành phần hồ sơ dự thầu:

Phải có Bản cam kết





Tính hợp lệ của hàng hóa

Mẫu chung

“Tất cả các sản phẩm gỗ trong gói thầu này phải là gỗ hợp pháp.

Gỗ hợp pháp là gỗ, sản phẩm gỗ được khai thác, nhập khẩu, xử lý tịch thu, vận chuyển, mua bán, chế biến, xuất khẩu phù hợp với quy định của pháp luật Việt Nam, các quy định liên quan của Điều ước quốc tế mà Việt Nam là thành viên và pháp luật có liên quan của quốc gia nơi khai thác gỗ xuất khẩu vào Việt Nam.”

Mẫu chung

“Đối với hàng hóa là sản phẩm gỗ, tài liệu chứng minh tính hợp lệ của hàng hóa phải bao gồm tài liệu chứng minh gỗ hợp pháp.

Tài liệu chứng minh gỗ hợp pháp phải bao gồm ít nhất là Hồ sơ lâm sản hợp pháp theo quy định tại Thông tư 27/2018/TT-BNNPTNT và các sửa đổi, bổ sung, nếu có (đối với gỗ trong nước); hoặc Hồ sơ gỗ nhập khẩu theo quy định tại Nghị định 102/2020/NĐ-CP và các sửa đổi, bổ sung, nếu có (đối với gỗ nhập khẩu).

Các tài liệu chứng minh khác có thể bao gồm giấy tờ chứng minh tuân thủ các quy định pháp luật về doanh nghiệp, thuế, lao động, môi trường, sở hữu trí tuệ và các pháp luật khác trong chuỗi cung sản phẩm gỗ liên quan.

Nhà thầu phải cung cấp các tài liệu chứng minh gỗ hợp pháp muộn nhất là khi thanh lý hợp đồng.”



Tài liệu chứng minh tính hợp lệ

Tiêu chí đánh giá về kỹ thuật



Mẫu chung



“Đối với sản phẩm gỗ trong gói thầu, tiêu chuẩn về kỹ thuật bao gồm cả tiêu chí về trách nhiệm bảo đảm gỗ hợp pháp.”

Nhà thầu sẽ bị đánh giá không đạt điểm tối thiểu (nếu theo phương pháp chấm điểm) hoặc đánh giá không đạt (nếu sử dụng phương pháp đạt/không đạt) nếu nhà thầu không cung cấp Bản cam kết bảo đảm gỗ hợp pháp ở tiêu chí về trách nhiệm bảo đảm gỗ hợp pháp.”

Giai đoạn 3 – Đánh giá hồ sơ dự thầu

Yêu cầu

Hồ sơ dự thầu không có Bản cam kết bảo đảm gỗ hợp pháp phải bị coi là không đạt tiêu chí kỹ thuật

Cách thức

Chấm điểm tiêu chí “gỗ hợp pháp”

- Có Bản cam kết: đạt điểm tối thiểu/đạt
- Không có Bản cam kết: không đạt điểm tối thiểu/không đạt

Giai đoạn 4 – Thương thảo hợp đồng

Yêu cầu

Các yêu cầu về “gỗ hợp pháp” phải có trong Hợp đồng

Cách thức

- Kiểm tra các điều khoản về bảo đảm “gỗ hợp pháp”
- Kiểm tra điều khoản về tài liệu chứng minh “gỗ hợp pháp”

Yêu cầu

Nhà thầu phải bảo đảm gỗ cung cấp theo hợp đồng là “gỗ hợp pháp”

Cách thức

- Yêu cầu xuất trình đầy đủ giấy tờ chứng minh gỗ hợp pháp trước khi ký thanh lý
- Nhấn mạnh trách nhiệm của nhà thầu trong Bản cam kết bảo đảm gỗ hợp pháp cho suốt vòng đời sử dụng của sản phẩm

Giai đoạn 5 – Thanh lý hợp đồng



Checklist về “gỗ hợp pháp” trong đấu thầu

Danh mục các việc cần làm dưới đây sẽ giúp đơn vị mua sắm/mời thầu và các cán bộ tham gia quá trình đấu thầu các gói thầu có sản phẩm gỗ bảo đảm yêu cầu “gỗ hợp pháp”, qua đó tuân thủ các cam kết VPA-FLEGT và quy định pháp luật Việt Nam liên quan tới “gỗ hợp pháp”.

Câu hỏi đầu tiên: Sản phẩm gỗ cần mua sắm có thuộc diện phải tuân thủ yêu cầu “gỗ hợp pháp” của VPA-FLEGT không?

- Có, tiếp tục toàn bộ checklist bên dưới
- Không, bỏ qua checklist này

Giai đoạn I – Xác định sản phẩm cần mua sắm

- Hạn chế tối đa mua sắm sản phẩm gỗ có rủi ro cao
- Ưu tiên mua sắm sản phẩm từ gỗ rừng trồng trong nước sản xuất bởi các doanh nghiệp Việt Nam

Giai đoạn II – Lập hồ sơ mời thầu, hồ sơ yêu cầu

- Bổ sung yêu cầu về Thành phần hồ sơ dự thầu
- Bổ sung yêu cầu về Tính hợp lệ của hàng hóa, dịch vụ cung cấp
- Bổ sung yêu cầu về Tài liệu chứng minh tính hợp lệ của hàng hóa, dịch vụ cung cấp
- Bổ sung yêu cầu về Tiêu chuẩn đánh giá về kỹ thuật

Giai đoạn III – Đánh giá hồ sơ dự thầu

- Kiểm tra “Bản cam kết bảo đảm gỗ hợp pháp” trong Hồ sơ dự thầu
- Đánh giá hồ sơ dự thầu ở tiêu chí “gỗ hợp pháp”

Giai đoạn IV – Thương thảo hợp đồng

- Kiểm tra điều khoản về “gỗ hợp pháp” và “Bản cam kết bảo đảm gỗ hợp pháp”
- Kiểm tra Yêu cầu về tài liệu chứng minh “gỗ hợp pháp”

Q

&

A

Xin cảm ơn!



**TRUNG TÂM WTO VÀ HỘI NHẬP
PHÒNG THƯƠNG MẠI VÀ CÔNG NGHIỆP VIỆT NAM**

ADDRESS

9 Đào Duy Anh, Đống Đa, Hà Nội

PHONE NUMBER

024 3577 1458

EMAIL ADDRESS

banthuky@trungtamwto.vn

WEBSITE

trungtamwto.vn / wtocenter.vn